



Índice de Ciudades Modernas 2025



Contenido

INTRODUCCIÓN.....	3
1. RESULTADOS.....	4
1.1 Evolución Territorial del ICM.....	4
1.2 Resultados del ICM Según Nivel Territorial.....	7
1.2.1 Municipios.....	7
1.2.2 Ruralidad.....	8
1.2.1 Ciudades Capitales.....	9
1.2.3 Ciudades Intermedias.....	10
1.2.4 Departamentos.....	11
1.2.5 Sistema de Ciudades.....	13
1.2.6 Aglomeraciones Urbanas.....	14
1.3 Resultados del ICM Según Dimensión.....	16
1.3.1 Gobernanza, Participación e Instituciones.....	16
1.3.2 Productividad, Competitividad y Complementariedad Económica.....	18
1.3.3 Seguridad.....	21
1.3.4 Sostenibilidad.....	23
1.3.5 Ciencia, Tecnología e Innovación.....	25
1.3.6 Equidad e Inclusión Social.....	28
2 ANÁLISIS DE RESULTADOS.....	30
2.1 Evolución General del ICM según Departamento.....	30
2.2 Evolución Dimensiones del ICM según Departamento.....	31
2.3 Desempeño Dimensiones del ICM según Departamento.....	32
3 CONSIDERACIONES FINALES.....	34

INTRODUCCIÓN

El Departamento Nacional de Planeación ha puesto a disposición de las entidades del orden nacional y territorial y de la comunidad en general, la medición para el año 2025 del Índice de Ciudades Modernas (ICM), una medición integral del desarrollo de las ciudades en los ámbitos económico, ambiental, tecnológico, de seguridad y de gobernanza, que permite determinar los avances y retos en las ciudades y municipios del país. El ICM es un indicador sintético y multidimensional calculado a nivel municipal con una periodicidad bienal, que contempla valores entre 0 y 100, siendo este último el que muestra mejor desempeño para el municipio o departamento que se esté analizando. El rango comprendido entre 0-20 corresponde a desempeño muy bajo, entre 20-40 bajo, 40-60 medio, 60-80 alto y 80-100 desempeño muy alto.

En la versión 2025 del ICM, calculado con datos a 2024, se destaca Floridablanca como el municipio con el mejor desempeño (71,6 puntos), seguida de Manizales (71,2 puntos), Tocancipá y Bogotá (70,7). Los mejores departamentos son Atlántico y Caldas con 61,9 y 61,2 puntos, mientras que, a nivel de aglomeraciones urbanas, Manizales y Bogotá son las de mejor desempeño. Además, los departamentos tienen el reto de reducir las brechas existentes entre sus municipios, en muchos casos este diferencial es muy amplio, denotando rezagos significativos.

Justamente al analizar las dimensiones que mide el índice, se destaca la mejora en Ciencia, Tecnología e Innovación en el periodo comprendido entre 2010 y 2024 (pasando de 10 a 38 puntos), mientras que Seguridad es la que más retos evidencia principalmente en homicidios (tanto en aglomeraciones urbanas como en municipios fuera del Sistema de Ciudades), pasando de un promedio de 76 a 59 puntos. En Productividad, Competitividad y Complementariedad Económica y en Sostenibilidad se observa rezago histórico, manteniéndose estáticos durante el periodo de análisis. Equidad e Inclusión Social presenta un desempeño sostenido acorde con las inversiones municipales en educación y salud.

Se espera que la medición sirva como insumo para diagnósticos territoriales en las dimensiones de productividad, competitividad y complementariedad económica; sostenibilidad; equidad e inclusión social, ciencia, tecnología e innovación; seguridad; gobernanza, participación e instituciones; así como para la formulación de políticas públicas. Los resultados se encuentran disponibles para su consulta en la página web del Observatorio del Sistema de Ciudades (<https://osc.dnp.gov.co>) para el periodo de tiempo comprendido entre 2010 y 2024, pudiéndose agregar y analizar a nivel de Sistema de Ciudades, departamentos, regiones, áreas metropolitanas y demás esquemas asociativos territoriales, o según los territorios de interés.

Finalmente, es importante tener en consideración que un incremento del 1% en la inversión municipal posibilitaría un aumento del ICM en 1,4 puntos, con el consecuente avance en la convergencia de los territorios.

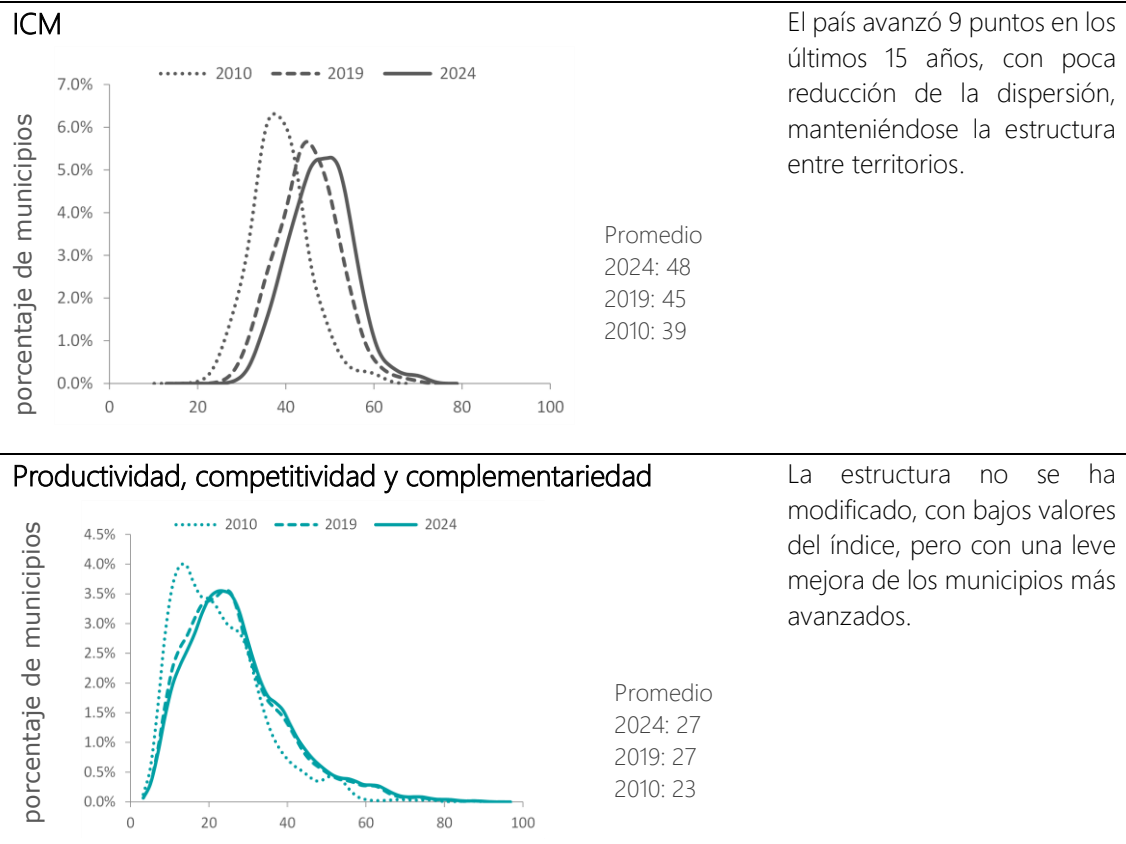
1. RESULTADOS

En esta sección se presentan los resultados del Índice de Ciudades Modernas, mediante un análisis de la evolución territorial de cada dimensión desde 2010, el ranking de los diferentes niveles territoriales (ciudades capitales e intermedias, municipios, departamentos, según categoría de ruralidad y según sistema de ciudades); y finalmente, se presentan los resultados para las seis dimensiones que conforman el índice.

1.1 Evolución Territorial del ICM

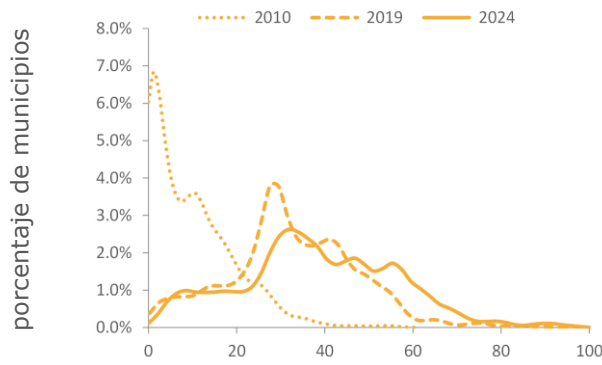
En un análisis comparativo del avance y dispersión municipal del índice de ciudades modernas y de sus dimensiones, para los años 2010, 2019 y 2024 (el más antiguo y reciente calculado), se observa que la variación del promedio nacional¹ ha aumentado 9 puntos en 14 años, pasando de desempeño bajo (39 puntos) a desempeño medio (48 puntos). A nivel de dimensión, el mayor avance se observa en ciencia, tecnología e innovación con 28,8 puntos y en equidad e inclusión social con 23,7 puntos. En contraste, seguridad retrocedió 16,6 puntos). En la siguiente gráfica se presentan los resultados:

Gráfica 1. Comparación avance y dispersión municipal ICM y sus dimensiones 2010, 2019 y 2024



¹ Promedio simple del índice

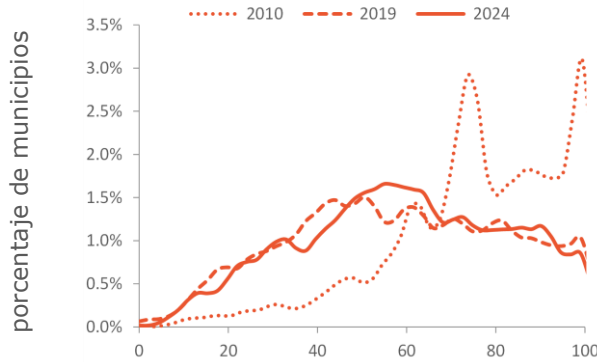
Ciencia, tecnología e innovación



Esta es la dimensión con mayor avance (28,8 puntos), pero con una amplia dispersión en el territorio.

Promedio
2024: 38
2019: 33
2010: 10

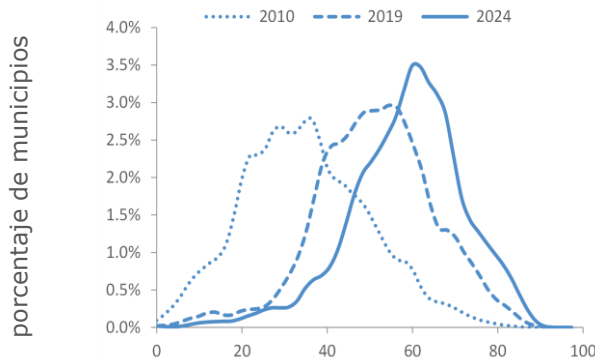
Seguridad



Significativo deterioro del indicador con un retroceso de 16,6 puntos y con condiciones variadas en el territorio. Disminuyó el número de municipios que estaban mejor.

Promedio
2024: 59
2019: 58
2010: 76

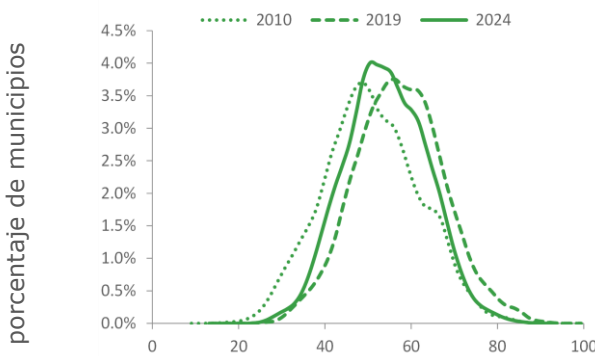
Equidad e inclusión social



Esta dimensión es una de las de mayor avance (23,7 puntos), aunque la dispersión sigue siendo amplia.

Promedio
2024: 59
2019: 51
2010: 35

Sostenibilidad



Ligero avance (3,3 puntos) con un leve aumento de la dispersión.

Promedio
2024: 54
2019: 57
2010: 51

Fuente: DNP -Observatorio del Sistema de Ciudades, 2025

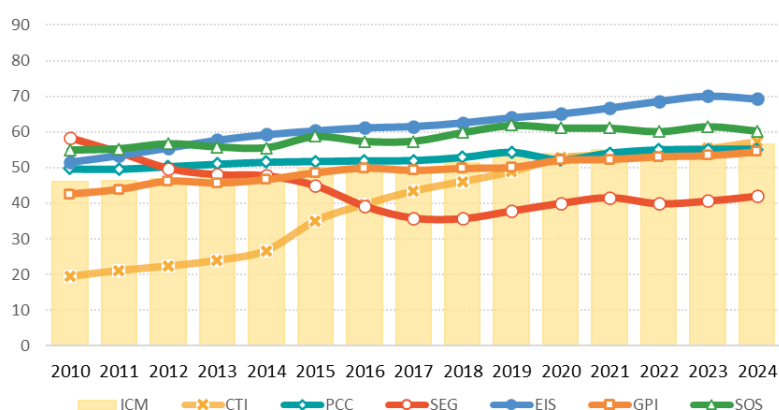
En el análisis de desempeño del índice de Ciudades Modernas en el periodo comprendido entre 2010 y 2024, se observa que los mayores avances se presentaron en 2015 y 2019, mientras que en el año 2016 se aprecia decrecimiento.

En cuanto a dimensiones, la de mayor crecimiento fue **Ciencia, Tecnología e Innovación**, componente del desarrollo en el que el país ha definido políticas públicas orientadas a lograr su impulso y el de sectores priorizados, tanto a nivel nacional como local, principalmente en las ciudades más grandes. Seguida de **Equidad e Inclusión Social**, lo que podría obedecer a que los territorios destinan un porcentaje considerable de sus inversiones a salud, educación y disminución de pobreza. La tercera dimensión de mayor crecimiento fue Gobernanza, Participación e Instituciones, que presenta un comportamiento estable, con excepción de 2013 y 2017.

De otra parte, el desempeño de **Productividad, Competitividad y Complementariedad económica** no evidenció cambios significativos durante el periodo de análisis, mostrando decrecimiento sólo en 2020, lo que implica análisis y evaluaciones más profundas que permitan dinamizar este componente y lograr un mayor impacto a partir del avance del resto de componentes, como en el caso de CTI. La dimensión de **Sostenibilidad** tampoco presentó cambios considerables, aunque se observa decrecimiento en 7 de los 15 años analizados principalmente por cuidado ambiental y gestión del riesgo.

Finalmente, **seguridad** fue la de menor avance, con nueve años de decrecimiento durante el periodo de análisis, esto se debió probablemente al aumento de denuncias por parte de la ciudadanía con la implementación de la plataforma virtual "a denunciar" y a la actuación de grupos criminales organizados principalmente en centros urbanos. Entretanto, 2019 y 2020 evidenciaron el mejor desempeño, coincidiendo con la pandemia. En la siguiente gráfica se puede apreciar este comportamiento.

Gráfica 2. Comparación anual del ICM y sus dimensiones 2010-2024



Fuente: DNP -Observatorio del Sistema de Ciudades, 2025

1.2 Resultados del ICM Según Nivel Territorial

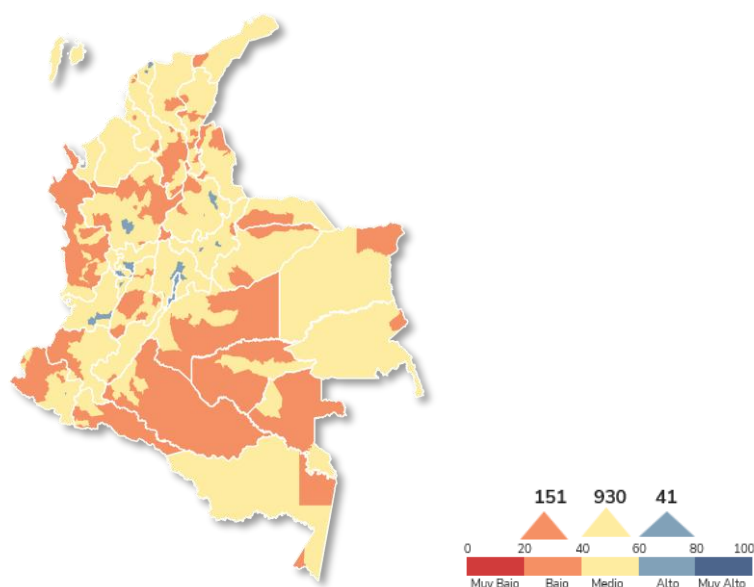
En esta sección, se presentan los resultados del ICM para: i) municipios (1.103 y las Áreas no Municipalizadas), incluido un análisis según categoría de ruralidad, ciudades capitales e intermedias; ii) departamentos y; iii) Sistema de Ciudades.

1.2.1 Municipios

En el país el 3,7% de los municipios (41) presenta desempeño alto, mientras que el 82,9% (930) desempeño medio y el 13,4% (151) bajo. Floridablanca, Manizales, Tocancipá y Bogotá son los municipios con puntaje más alto (72 y 71 puntos). En el caso de Floridablanca, se destaca por su desempeño en Ciencia, Tecnología e Innovación (CTI) y en Equidad e Inclusión Social, por su parte Medellín además de los anteriores muestra buen desempeño en Productividad, Competitividad y Complementariedad Económica (PCC). Bogotá se destaca principalmente por PCC y CTI.

En contraste, Mapiripán (Meta) y El Charco (Nariño) son los de más bajo desempeño, a una distancia de 42 puntos del mejor. El promedio simple nacional del Índice de Ciudades Modernas es 48 correspondiendo a desempeño medio, mientras que el ponderado por población es de 56 puntos. En el [Mapa 1](#) se puede observar el comportamiento de los municipios en el ICM.

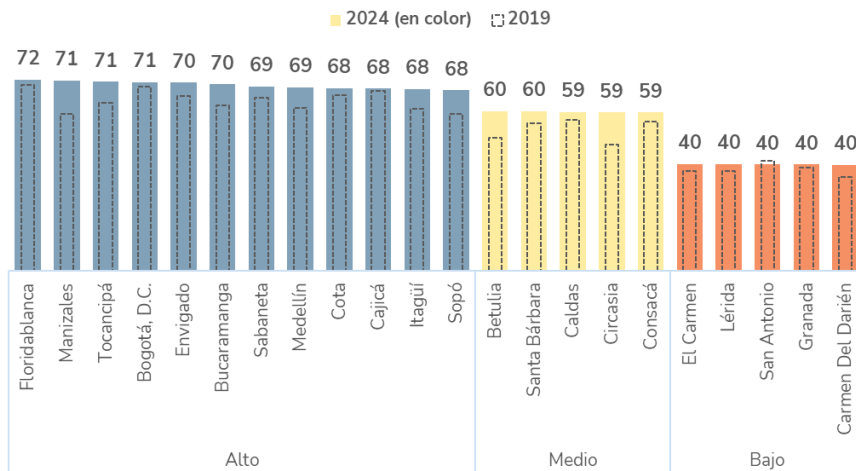
Mapa 1. Índice de Ciudades Modernas municipal 2024



Fuente: DNP -Observatorio del Sistema de Ciudades, 2025

En la siguiente gráfica se observa el desempeño de algunos de los municipios con mejor y peor desempeño en el Índice de Ciudades Modernas.

Gráfica 3. Índice de Ciudades Modernas según ciudades capitales 2019 y 2022



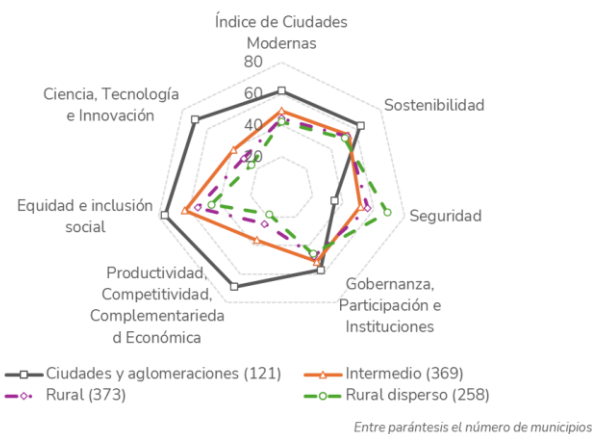
Fuente: DNP -Observatorio del Sistema de Ciudades, 2025

1.2.2 Ruralidad

Para la definición de categorías de ruralidad se tuvieron en cuenta criterios relacionados con ruralidad dentro del Sistema de Ciudades; densidad poblacional y relación de población urbano-rural. Resultado de lo anterior, se tienen las siguientes categorías: i) ciudades y aglomeraciones, ii) intermedios, iii) rural y iv) rural disperso (DNP, 2014).

En este contexto, la brecha entre las ciudades y aglomeraciones frente a los demás grupos de ciudades es bastante amplia, salvo en la dimensión de seguridad. En contraste, los municipios correspondientes a la categoría "Rural disperso"² (DNP, 2014) evidencian el desempeño más bajo en todas las dimensiones, con excepción de seguridad (ver Gráfica 4).

Gráfica 4. Índice de Ciudades Modernas por ruralidad según dimensiones, 2024



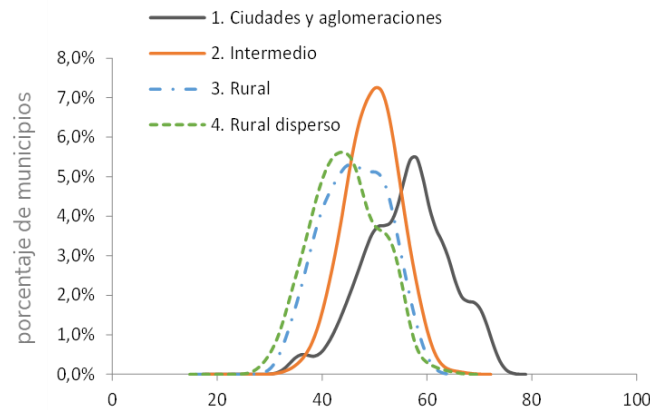
Fuente: DNP -Observatorio del Sistema de Ciudades, 2025

² Son aquellos municipios y áreas no municipalizadas (ANM) que tienen cabeceras pequeñas y densidad poblacional baja (menos de 50 habitantes/km²).

En el caso de municipios rurales, la diferencia es de 12 puntos con respecto a ciudades aglomeradas. En estas últimas, la dispersión es la más amplia entre los 4 grupos de ruralidad. El promedio del ICM para ciudades y aglomeraciones es de 56,1; para ciudades intermedias es de 49,6; municipios rurales es 46,1 y, por último, rural disperso es 44,4 (ver

Gráfica 5).

Gráfica 5. Índice de Ciudades Modernas dispersión municipal por ruralidad, 2024

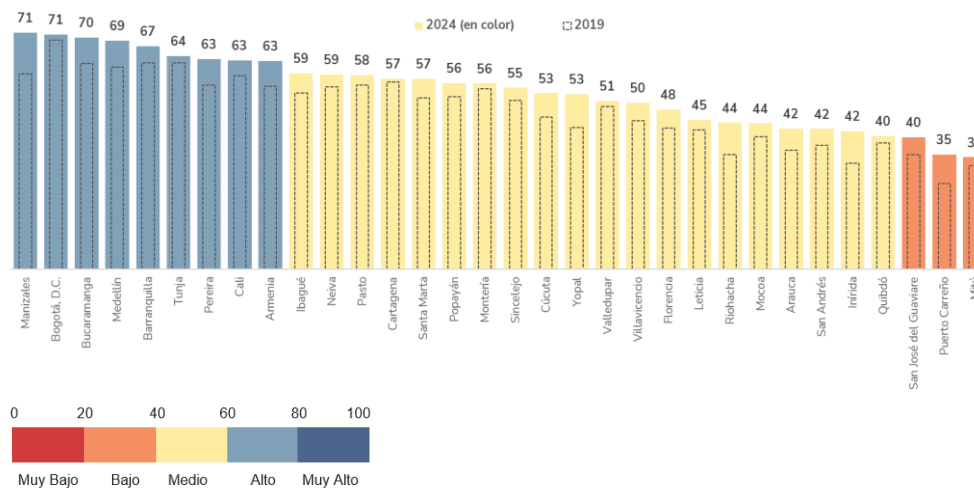


Fuente: DNP -Observatorio del Sistema de Ciudades, 2025

1.2.1 Ciudades Capitales

El 28% de las ciudades capitales (9) presentan desempeño alto en el ICM, destacándose Manizales como la de mejor desempeño con 71 puntos, seguida muy de cerca de Bogotá y Bucaramanga. De otra parte, las ciudades que evidencian mayor avance en el índice durante el periodo 2019 – 2024 (9 o más puntos) son Manizales, Yopal, Riohacha e Inírida (Gráfica 6).

Gráfica 6. Índice de Ciudades Modernas según ciudades capitales 2019 y 2024

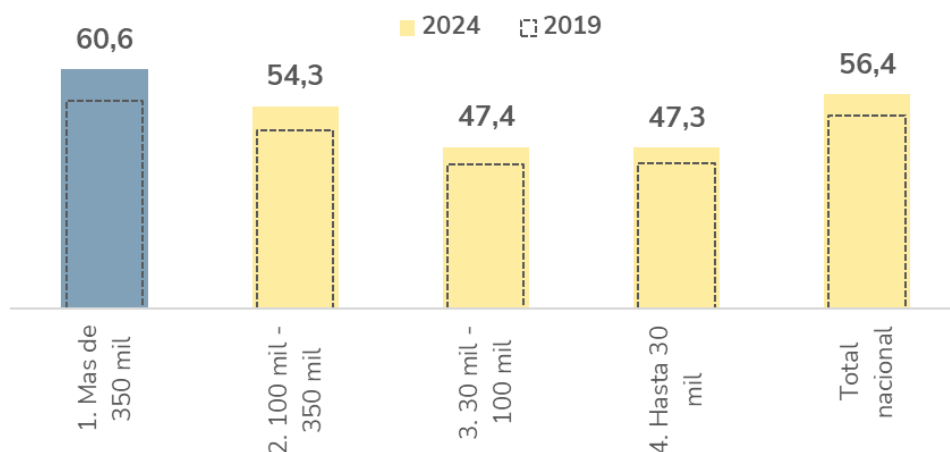


Fuente: DNP -Observatorio del Sistema de Ciudades, 2025

1.2.3 Ciudades Intermedias

Las ciudades intermedias con 100 mil a 350 mil habitantes³ presentan un desempeño medio en el ICM con una distancia de 6,3 con respecto a las ciudades más grandes, aunque en el periodo 2019-2024, evidencian un aumento similar. Estas ciudades fortalecen la cohesión territorial al generar sinergias con municipios del entorno (Gráfica 7).

Gráfica 7. Índice de Ciudades Modernas según tamaño poblacional 2019 y 2024

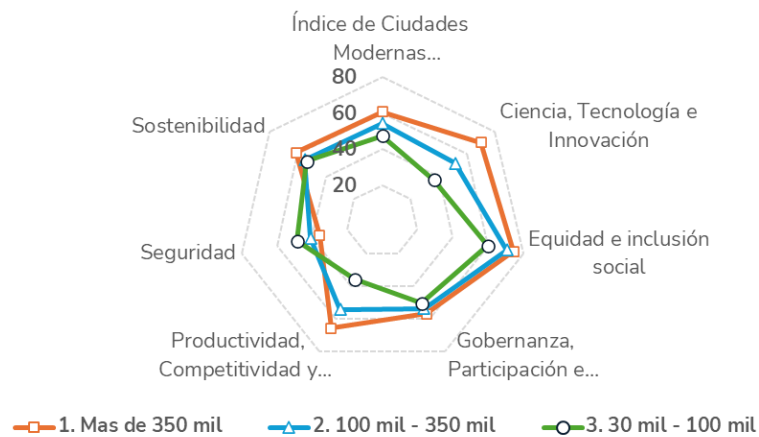


Fuente: DNP -Observatorio del Sistema de Ciudades, 2025

En un análisis de las dimensiones del índice, las ciudades intermedias presentan los mayores desafíos en Seguridad; mientras el mejor desempeño se presenta en Equidad e Inclusión Social y Ciencia Tecnología e Innovación (CTI). En general, se evidencia un desempeño intermedio con respecto a ciudades grandes y más pequeñas. Con respecto a ciudades grandes, las intermedias presentan mayores niveles de seguridad, fortalezas en esquemas asociativos y en la gestión regional de residuos sólidos, y evidencian un crecimiento poblacional más dinámico (0,88% anual). Sin embargo, necesitan fortalecer su desempeño económico y en CTI (Gráfica 8).

³ Los umbrales de población se definieron por parte del Observatorio del Sistema de Ciudades, con base en rupturas naturales Jenks. En el caso del umbral inferior de ciudades intermedias, se ha identificado que después de 100 mil habitantes las entidades territoriales apoyan a sus habitantes y a los de la región.

Gráfica 8. Índice de Ciudades Modernas según tamaño poblacional 2019 y 2024

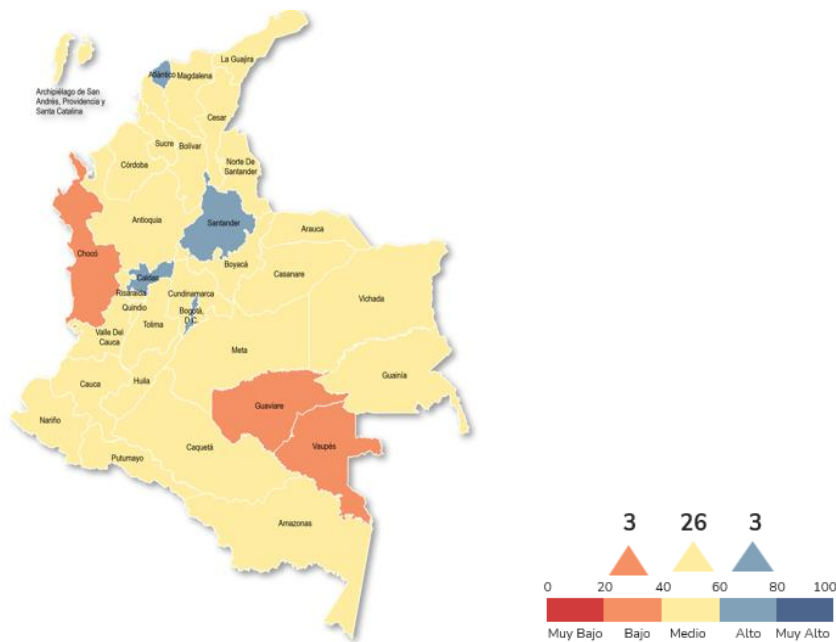


Fuente: DNP -Observatorio del Sistema de Ciudades, 2025

1.2.4 Departamentos

En un análisis de los resultados del ICM a nivel departamental, se observa que el grueso de los departamentos (26) corresponden a desempeño medio y 3 (Vaupés, Guaviare y Chocó) a desempeño bajo, siendo un desafío para el país mejorar la calidad de vida de estos territorios. En contraste, 3 departamentos (Atlántico, Caldas y Santander) evidencian desempeño alto. En el [Mapa 2](#) se pueden apreciar los departamentos según su desempeño.

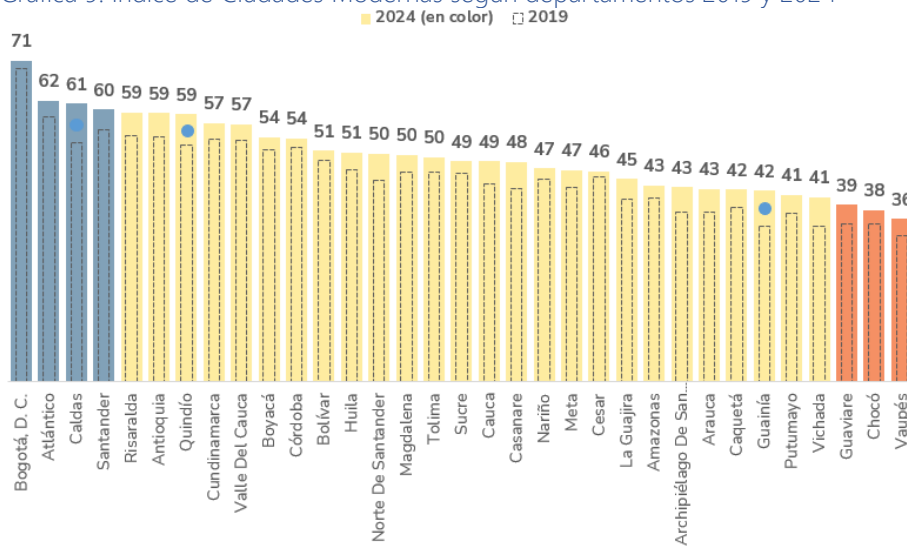
Mapa 2. Índice de Ciudades Modernas departamental 2024



Fuente: DNP -Observatorio del Sistema de Ciudades, 2025

Caldas, Guainía y Quindío aumentaron significativamente su desempeño en el periodo 2019-2024, siendo las dimensiones de seguridad, EIS y CTI las que más aportaron en este avance y para el caso de Guainía, las de seguridad y sostenibilidad. Así mismo, se observa que la diferencia entre el departamento de mejor desempeño (Atlántico) y el de más bajo desempeño (Vaupés) es de 26 puntos, evidenciando brechas considerables en el territorio nacional (ver Gráfica 9).

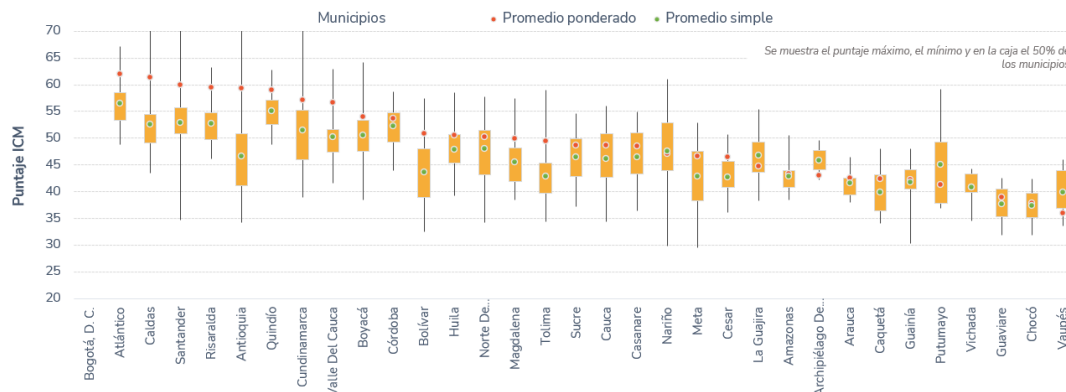
Gráfica 9. Índice de Ciudades Modernas según departamentos 2019 y 2024



Fuente: DNP -Observatorio del Sistema de Ciudades, 2025

Se observa una amplia dispersión en el desarrollo municipal al interior de los departamentos, siendo Antioquia, Santanderes, Cundinamarca, Nariño y Caldas los de **mayor inequidad territorial** según el ICM municipal. Esto se puede apreciar en la siguiente gráfica, donde la línea vertical representa la distancia entre el puntaje más alto y el más bajo de los municipios que conforman cada departamento. La caja amarilla muestra dónde se concentra el 50% de los municipios del departamento en términos de puntaje del ICM. La "X" muestra el promedio simple del ICM y la circunferencia naranja el promedio ponderado por población.

Gráfica 10. Dispersión de los departamentos según ICM 2024

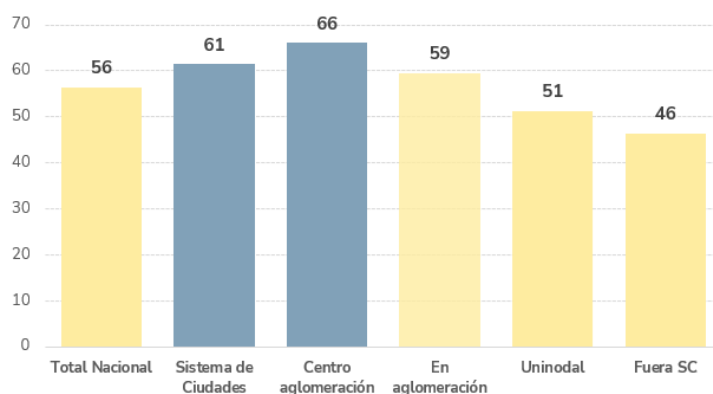


Fuente: DNP -Observatorio del Sistema de Ciudades, 2025

1.2.5 Sistema de Ciudades

Los resultados del ICM 2025 en el marco de la tipología del Sistema de Ciudades muestran que en general los 151 municipios que lo conforman presentan un mejor desempeño (promedio de puntaje 61) que los que no hacen parte (promedio 46). De otra parte, se observa que, al interior del sistema, los centros o nodos urbanos de las aglomeraciones presentaron el mejor desempeño (66 puntos), seguido de los municipios en aglomeración (59 puntos), con un ICM más alto incluso que las ciudades uninodales (51). En la siguiente gráfica se puede observar este comportamiento.

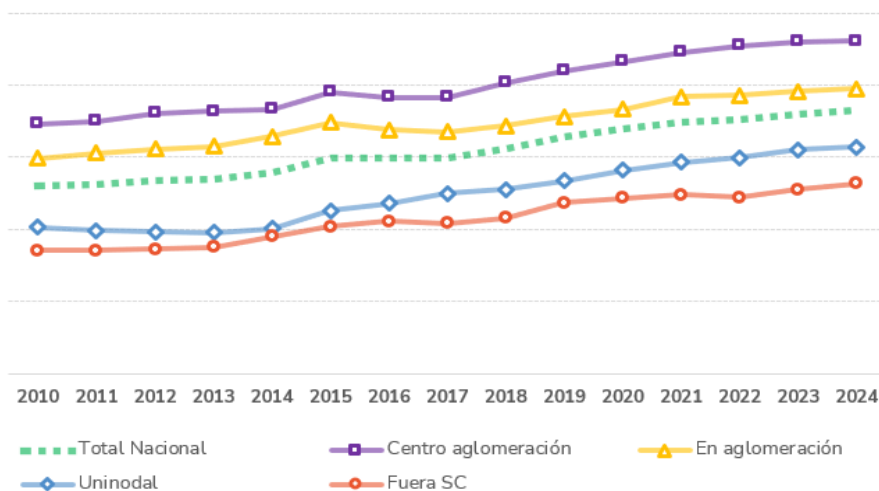
Gráfica 11. Índice de Ciudades Modernas según sistema de ciudades 2024



Fuente: DNP -Observatorio del Sistema de Ciudades, 2025

Los resultados antes indicados se mantienen incluso al analizar la serie 2010-2024. En general, todas las categorías disminuyeron su desempeño levemente en 2017, con excepción de las uninodales (ver Gráfica 12).

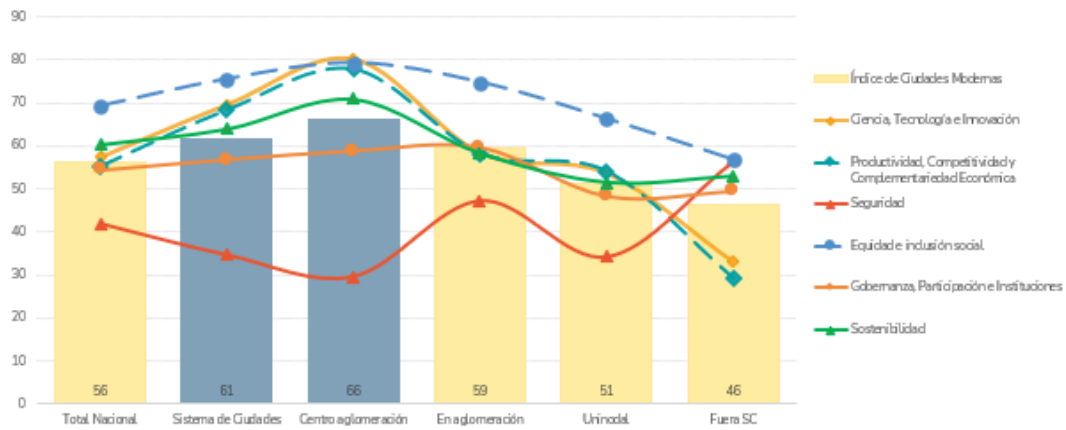
Gráfica 12. Índice de Ciudades Modernas según sistema de ciudades 2010-2024



Fuente: DNP -Observatorio del Sistema de Ciudades, 2025

A nivel de dimensiones, se puede apreciar que en todos los casos la dimensión de equidad e inclusión social (línea azul) es la de mejor desempeño. Por su parte, la dimensión de seguridad (línea roja) es la que mayores retos enfrenta, especialmente para los municipios que hacen parte del sistema de ciudades (Gráfica 13).

Gráfica 13. Índice de Ciudades Modernas según sistema de ciudades y dimensión 2024

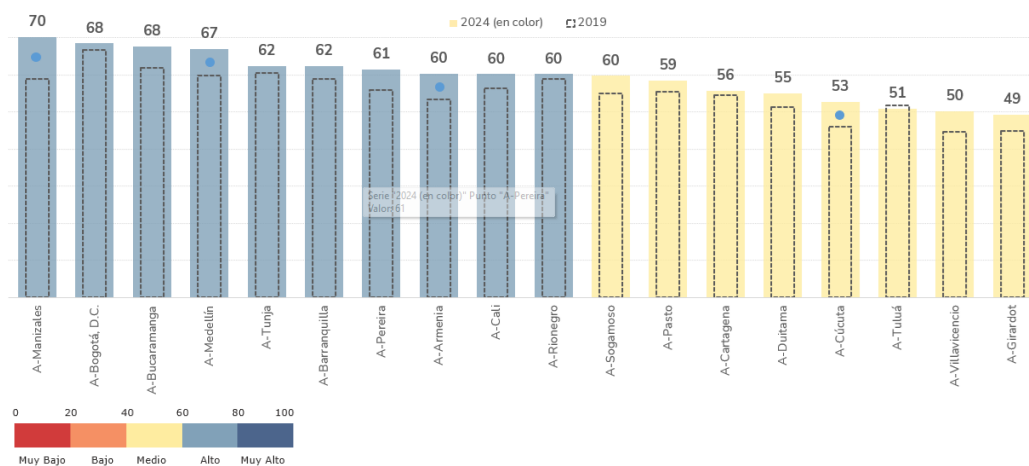


Fuente: DNP -Observatorio del Sistema de Ciudades, 2025

1.2.6 Aglomeraciones Urbanas

Al analizar los resultados a nivel de aglomeración urbana, el promedio del ICM es de 59 puntos, observándose 10 aglomeraciones con desempeño alto, entre las cuales se destacan: Manizales, Bogotá, Bucaramanga, Medellín y Tunja. Así mismo, se evidencia una disminución leve en el puntaje entre 2019 y 2024 en la Aglomeración de Tuluá. Villavicencio y Girardot son las que más desafíos presentan.

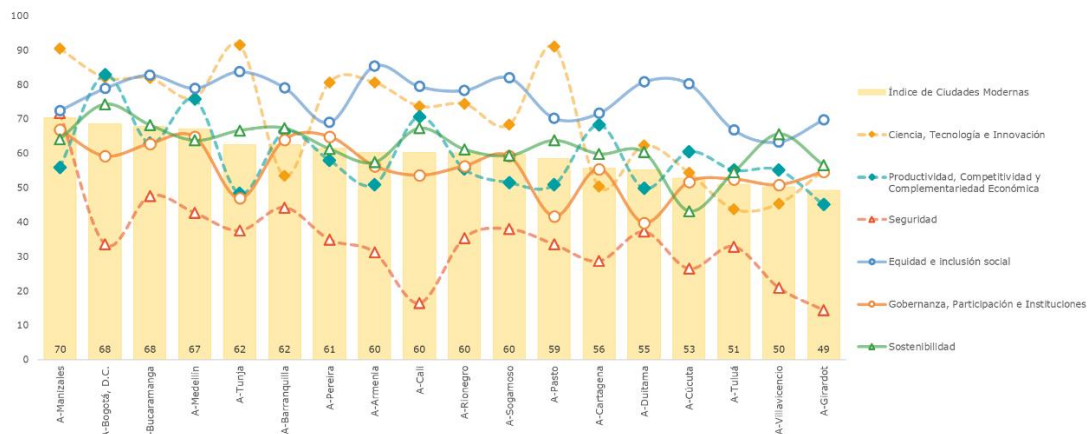
Gráfica 14. Índice de Ciudades Modernas según aglomeraciones 2019 y 2024



Fuente: DNP -Observatorio del Sistema de Ciudades, 2025

A nivel de dimensiones, se observa que en la mayoría de las aglomeraciones urbanas equidad e inclusión social (EIS) fue la que registró el mejor desempeño. Mientras que los grandes retos se orientan a la dimensión de seguridad, en particular para las aglomeraciones de Cali, Girardot, Villavicencio y Cúcuta. Por otra parte, Manizales se destaca por su buen desempeño en casi todas las dimensiones, en particular la reducción significativa en delitos; Tunja se destaca por el aumento favorable en CTI (Internet), y Bogotá por la disminución en fallecidos por desastres asociados a fenómenos naturales, complementariedad económica y competitividad. Por su parte, Barranquilla evidencia un marcado descenso en la calidad de la educación (ver Gráfica 13).

Gráfica 15. Índice de Ciudades Modernas según aglomeración y dimensión 2024



Fuente: DNP -Observatorio del Sistema de Ciudades, 2025

Resultados destacados

- La inequidad territorial sigue siendo uno de los mayores retos de los departamentos, evidenciándose un aumento de la dispersión del índice de Ciudades Modernas entre 2020 y 2024. Las mayores brechas se presentan en Antioquia, Santanderes, Cundinamarca, Nariño y Caldas.
- Manizales, Pereira, Cali y Armenia lograron pasar de un desempeño medio a alto en el ICM en el periodo 2019 – 2024. Mientras que Riohacha, Inírida y Arauca, pasaron de desempeño bajo a medio.
- En relación con las categorías de ruralidad, el promedio del ICM para ciudades y aglomeraciones es de 56,1; para ciudades intermedias es de 49,6; municipios rurales es 46,1 y, por último, rural disperso es 44,4. Lo anterior evidencia un rezago considerable de las categorías de rural y rural disperso con respecto a las ciudades y aglomeraciones.


- Las ciudades intermedias presentan mayores niveles de seguridad, fortalezas en esquemas asociativos y en la gestión regional de residuos sólidos, así como un crecimiento poblacional más dinámico con respecto a ciudades grandes. Sin embargo, necesitan fortalecer su desempeño en CTI y en la dimensión económica.
- Los municipios evidencian una mejora leve en el ICM, con un aumento de 2,6 pp entre 2019 y 2024 y una disminución de 11% en los municipios con desempeño bajo. En cuanto a dimensiones, se observan mejoras en CTI, aunque persisten los rezagos frente al Sistema de Ciudades, y se identifica entre los desafíos el componente ambiental, teniendo en cuenta que el 68% disminuyó su desempeño.

1.3 Resultados del ICM Según Dimensión

1.3.1 Gobernanza, Participación e Instituciones

Una ciudad moderna desde la perspectiva de gobernanza, participación e instituciones promueve la asociatividad regional, adelanta una gestión pública eficiente y fortalece la democracia participativa y la confianza en las instituciones. De acuerdo con lo anterior, la dimensión se compone de tres dominios que agrupan siete indicadores, como se muestra a continuación.

Tabla 1. Indicadores de la dimensión Gobernanza, Participación e Instituciones

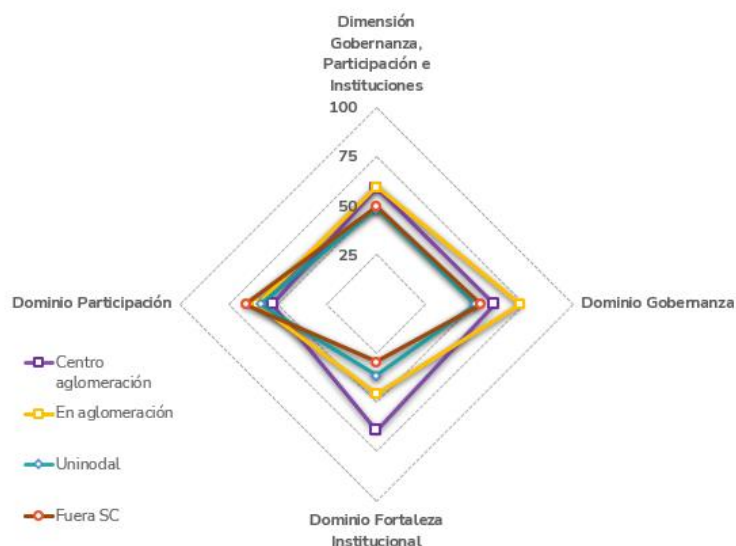
Dimensión	Dominios	Indicadores
 Gobernanza, Participación e Instituciones	Gobernanza	1. Pertenencia a esquemas asociativos (Área Metropolitana, Provincias Administrativas de Planificación, Regiones de Planeación y Gestión, Asociación de Municipios). Departamento Nacional de Planeación (DNP)
		2. Efectividad Regional (acueducto, alcantarillado, aseo, transporte público). Superintendencia de Servicios Públicos Domiciliarios (SSPD), DNP
	Participación	3. Intervención Ciudadana: Tasa de participación electoral para alcaldes y presidente. Registraduría Nacional del Estado Civil
	Instituciones	4. Procesos con impulso procesal de delitos contra la administración pública. Sistema Penal Oral Acusatorio (SPOA)
		5. Recaudo Impuesto Predial Unificado por predio. DNP
		6. Participación recursos propios en la inversión. Categoría Única de Información de Presupuesto Ordinario (CUIPO) -MinHacienda
		7. Estado de actualización catastral urbana y rural. Instituto Geográfico Agustín Codazzi (IGAC)

Fuente: DNP -Observatorio del Sistema de Ciudades, 2025

En esta dimensión, Los principales retos que enfrentan las ciudades están en mejorar la fortaleza institucional (excepto para centros de aglomeración) mediante el aumento en la

generación de recursos y la disminución de delitos contra la administración pública (ver Gráfica 16).

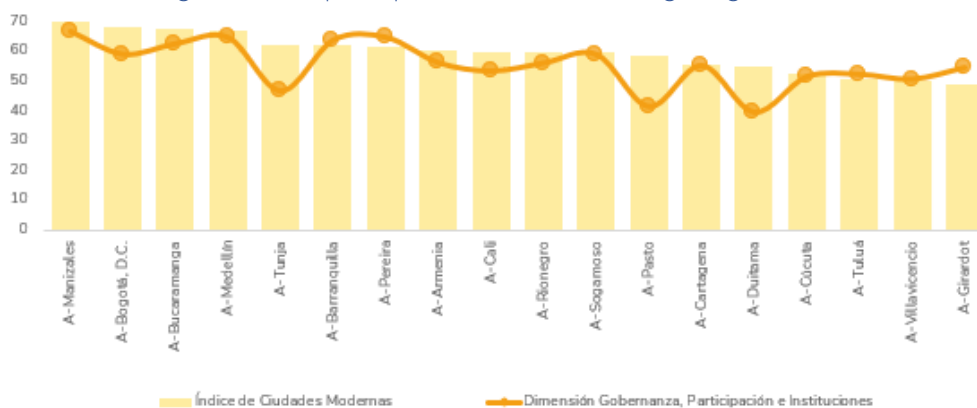
Gráfica 16. Dimensión gobernanza, participación e instituciones según sistema de ciudades 2024



Fuente: DNP -Observatorio del Sistema de Ciudades, 2025

A nivel de aglomeración, las de mayor avance son: Manizales (67 puntos), Pereira (65), Medellín (65), Barranquilla (64) y Bucaramanga (63). En la siguiente gráfica se puede observar este comportamiento.

Gráfica 17. Dimensión gobernanza, participación e instituciones según aglomeración 2024

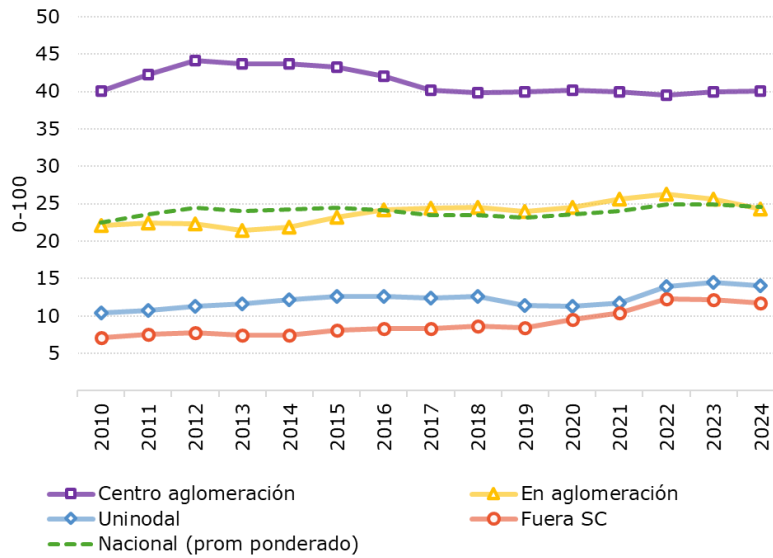


Fuente: DNP -Observatorio del Sistema de Ciudades, 2025

Análisis de Indicadores relevantes

- La participación de recursos propios en la inversión continúa siendo un reto principalmente en ciudades uninodales con 14,1 y fuera del Sistema de Ciudades con 11,7; muy distantes de centros de aglomeración que evidencian 40, como se aprecia en la siguiente gráfica.

Participación de recursos propios en la inversión según Sistema de Ciudades



- El 29% de los municipios (316) cuentan con **prestación regional** de servicios públicos en agua y alcantarillado, mientras que el 84% (922) en disposición final de residuos sólidos. No obstante, es importante potencializar la asociatividad en el tratamiento de aguas residuales y en sistemas integrados de transporte masivo con el fin de aportar en la calidad de los recursos hídricos y en la competitividad de los territorios.

1.3.2 Productividad, Competitividad y Complementariedad Económica

Una ciudad moderna desde la perspectiva de productividad, competitividad y complementariedad identifica economías de escala y oportunidades de mejora de la competitividad, genera ingresos y aprovecha los beneficios de la aglomeración. Para su medición se calculan tres dominios que incluyen 6 indicadores.

Tabla 2. Indicadores de la dimensión Productividad, Competitividad y Complementariedad

Dimensión	Dominios	Indicadores
Productividad, Competitividad y Complementariedad	Productividad	1. Grado de importancia económica. Departamento Administrativo Nacional de Estadística (DANE)
		2. Valor agregado sin sector minería e hidrocarburos por km ² . OSC-DNP a partir de DANE
	Competitividad	3. Tiempo de viaje del municipio al núcleo más cercano. DNP a partir de Open Street Maps
		4. Categoría aeropuertos según flujo de pasajeros transportados. OSC-DNP a partir de Aerocivil

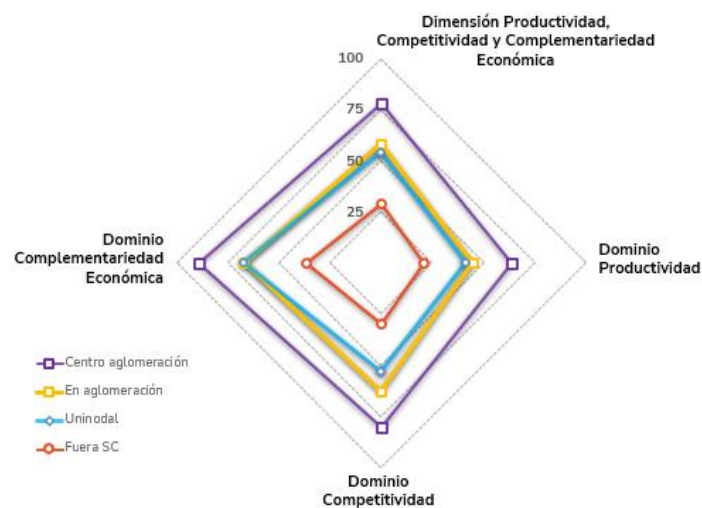


	5. Carga transportada (t) por carretera desde el municipio por distancia al municipio destino (Km). DNP a partir de Min Transporte (RNDC) y Open Street Maps <ul style="list-style-type: none"> Tasa de fallecidos accidentes de tránsito x 100 mil habitantes. Medicina Legal y DANE
Complementariedad económica	6. Número de relaciones bidireccionales y unidireccionales de carga por carretera. OSC-DNP a partir de MinTransporte <ul style="list-style-type: none"> Categoría de ruralidad. DNP

Fuente: DNP -Observatorio del Sistema de Ciudades, 2025

Los principales retos en productividad, competitividad y complementariedad los enfrentan los municipios que están fuera del Sistema de Ciudades (línea roja), mientras que los centros de aglomeración (línea morada) evidencian el mejor desempeño. Productividad es el principal desafío en 9 de las 18 aglomeraciones. En la siguiente figura se muestra el puntaje para los dominios que conforman esta dimensión, según sistema de ciudades.

Gráfica 18. Dimensión PCC según sistema de ciudades 2024

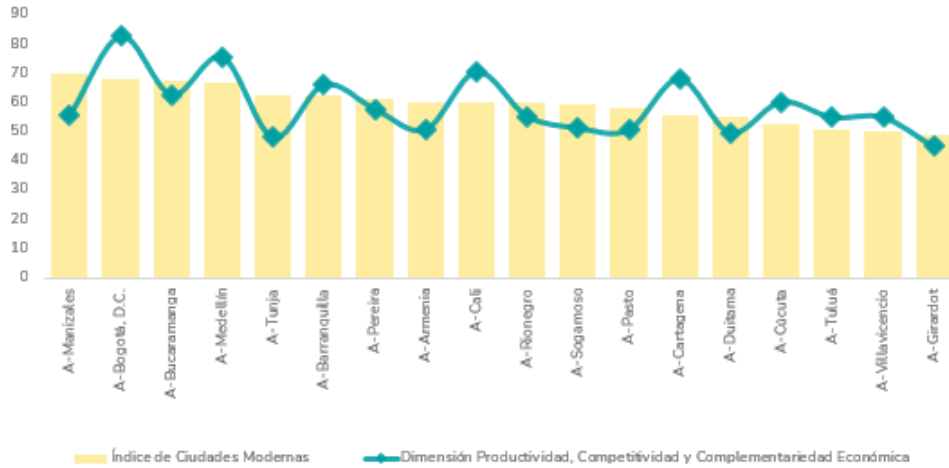


Fuente: DNP -Observatorio del Sistema de Ciudades, 2025

En la dimensión de Productividad, Competitividad y Complementariedad Económica, se destacan las aglomeraciones de Bogotá (83 puntos), Medellín (76), Cali (71), Cartagena (68) y Barranquilla (66). Los principales retos los enfrentan Girardot y Tunja (ver

Gráfica 19).

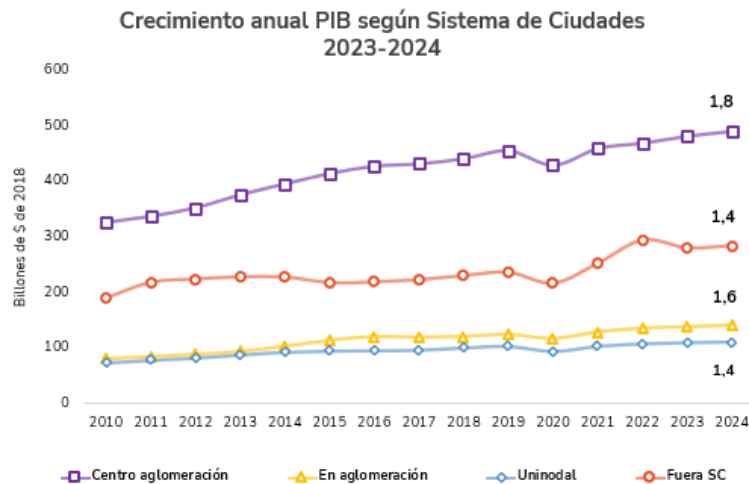
Gráfica 19. Dimensión gobernanza, participación e instituciones según aglomeración 2024



Fuente: DNP -Observatorio del Sistema de Ciudades, 2025

Análisis de Indicadores relevantes

- 353 municipios (32%) tienen un aporte significativo al crecimiento económico del país. De ellos, 83 pertenecen al Sistema de Ciudades y 270 no hacen parte del Sistema. De estos últimos, algunos son nodos de alguna subregión, lo que evidencia la conformación de redes entre municipios. En la siguiente gráfica se observa que los centros de aglomeración son los de mayor crecimiento en el último año, mientras que uninodales y municipios fuera del sistema de ciudades tienen el mismo crecimiento.




Fuente: DNP -Observatorio del Sistema de Ciudades, 2025

- Las dinámicas subregionales son una oportunidad para dinamizar la economía de municipios fuera del Sistema de Ciudades, un ejemplo de esto, son los 200 municipios que se benefician por su interacción con centros subregionales como Villavicencio, Yopal, Valledupar, Ocaña y Maicao. En el caso de aglomerados, se debe considerar que su cercanía a los nodos debería brindar condiciones de servicio similares a las de ellos.

1.3.3 Seguridad

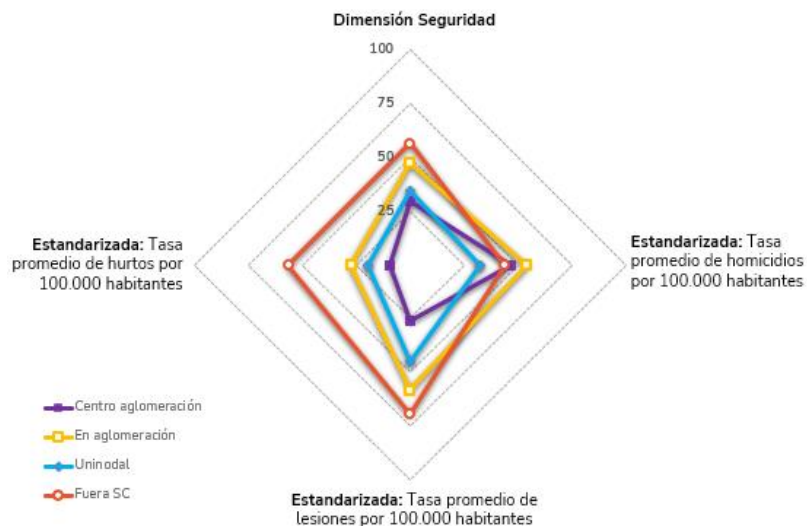
Una ciudad moderna desde la perspectiva de seguridad ofrece protección efectiva de los derechos de sus ciudadanos a la vida, la propiedad e integridad. La dimensión se calcula a partir de 5 indicadores, los cuales se relacionan a continuación.

Tabla 3. Indicadores de la dimensión Seguridad

Dimensión	Indicadores
Seguridad 	1. Tasa de lesiones y agresiones entre personas x 100 mil habitantes. Ministerio de Defensa, DANE
	2. Tasa de homicidios x 100 mil habitantes. Ministerio de Defensa, DANE
	3. Tasa hurtos comunes x 100 mil habitantes (a personas, a residencias, a comercios). Ministerio de Defensa y DANE
	4. Tasa de secuestro x 100 mil habitantes. Ministerio de Defensa, DANE
	5. Tasa de extorsiones x 100 mil habitantes. Ministerio de Defensa, DANE

En esta dimensión todos los municipios del país, independiente de su jerarquía o ubicación, presentan desafíos similares en homicidios, siendo mayor el reto en las ciudades uninodales. Para el resto de los delitos, los desafíos son mayores en los centros de aglomeración.

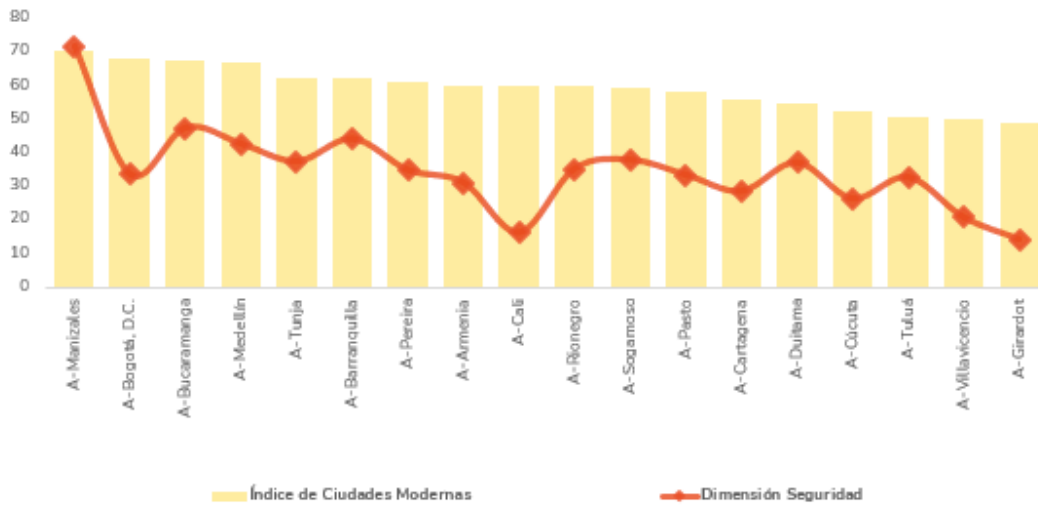
Gráfica 20. Dimensión seguridad según sistema de ciudades 2024



Fuente: DNP -Observatorio del Sistema de Ciudades, 2025

Seguridad es el principal desafío para los municipios del Sistema de Ciudades, con excepción de la Aglomeración de Manizales, única con desempeño alto (72 puntos). Las siguientes con mejor puntaje son Bucaramanga y Barranquilla, muy distantes de Manizales, con 48 y 44 puntos.

Gráfica 21. Dimensión seguridad según aglomeración 2024

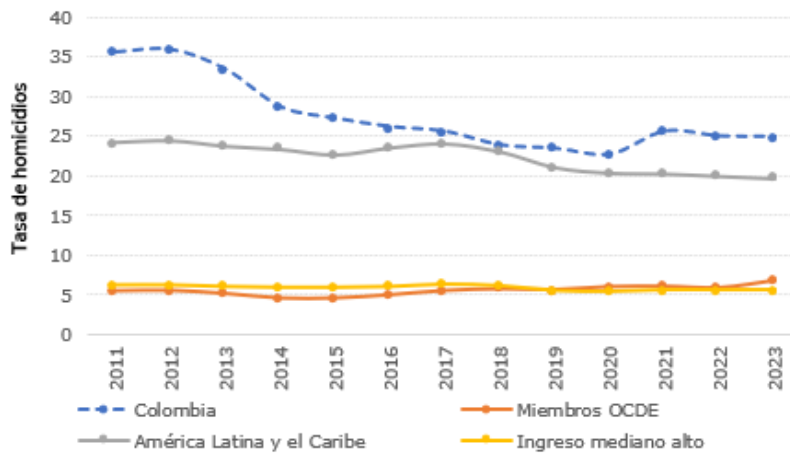


Fuente: DNP -Observatorio del Sistema de Ciudades, 2025

Análisis de indicadores relevantes

- Es urgente reducir las tasas de criminalidad en todos los municipios del país, especialmente en homicidios donde la brecha frente a América Latina y miembros OCDE sigue siendo amplia.

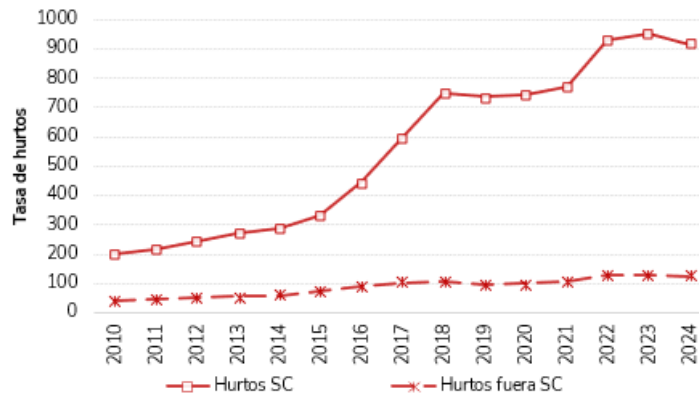
Tasa de homicidios por 100 mil habitantes comparativo para Colombia



Fuente: DNP-OSC, con base en Ministerio de Defensa y Banco Mundial, 2025

- La tasa de hurtos a personas ha crecido 24% desde la pandemia, alcanzando niveles muy altos en las ciudades y moderado en los demás municipios del país. Se evidencian cerca de 900 hurtos al día, 22 personas asaltadas cada hora. En las ciudades este fenómeno es 7 veces más que en los municipios fuera del Sistema.

Tasa de hurtos a personas por 100 mil habitantes




Fuente: DNP-OSC, con base en Ministerio de Defensa

1.3.4 Sostenibilidad

Una ciudad moderna desde la perspectiva de sostenibilidad promueve el ordenamiento territorial sostenible, gestiona efectivamente sus recursos naturales y promueve la gestión del riesgo. Para esta dimensión se calculan tres dominios que agrupan 6 indicadores.

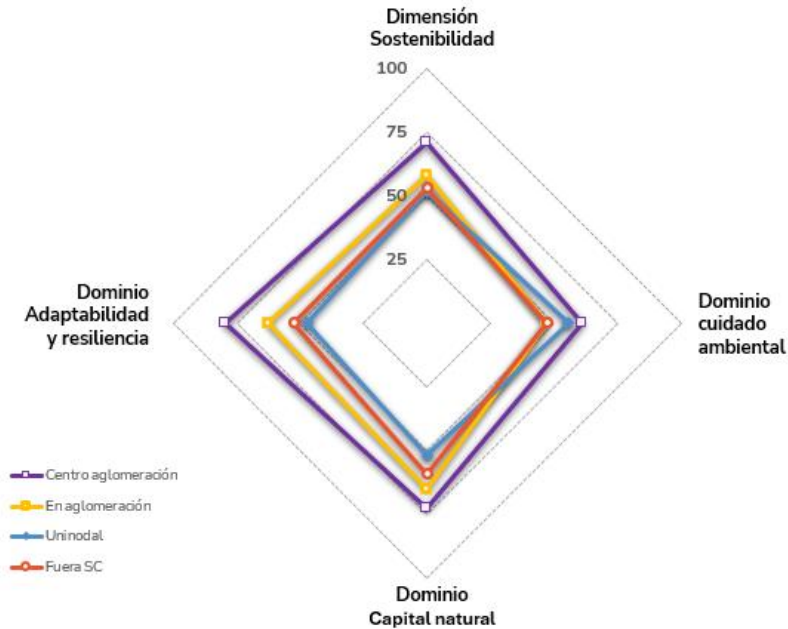
Tabla 4. Indicadores de la dimensión Sostenibilidad

Dimensión	Dominios	Indicadores
 Sostenibilidad	Capital Natural	1. Porcentaje área con ecosistemas estratégicos, áreas de protección y cobertura de bosque. Registro Único Nacional de Áreas Protegidas. IDEAM 2. Área deforestada del municipio. IDEAM
	Cuidado Ambiental	3. Calidad aire (concentración anual material particulado PM10 ($\varnothing < 10 \mu/m^3$). OSC-DNP a partir de IDEAM 4. Porcentaje caudal tratado aguas residuales (Lt/seg). OSC-DNP a partir de SSPD 5. Sitio disposición final de residuos sólidos y vida útil del sitio. SSPD 6. Porcentaje de área con uso adecuado del suelo. IGAC
	Adaptabilidad y Resiliencia	7. Afectados, fallecidos y viviendas destruidas o averiadas por evento en desastres naturales. Unidad Nacional Gestión de Riesgos y Desastres 8. Porcentaje de inversión en gestión de riesgo con respecto a la inversión total. FUT-CUIPO-DNP

Fuente: DNP -Observatorio del Sistema de Ciudades, 2025

En esta dimensión se observa que los centros de aglomeración son los que presentan mejor desempeño en todos los dominios, mientras que las uninodales evidencian los mayores desafíos, principalmente en capital natural y adaptabilidad y resiliencia (ver Gráfica 22).

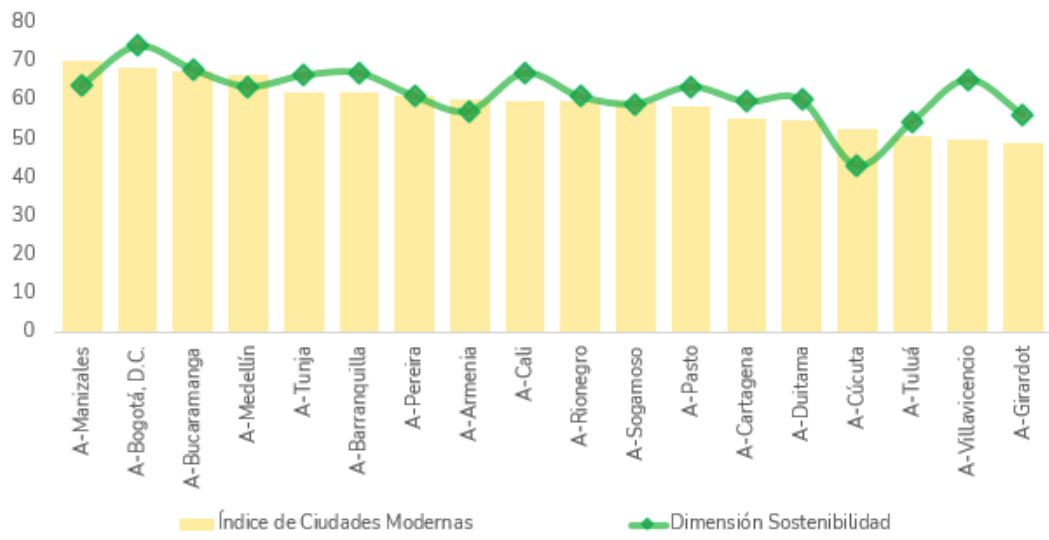
Gráfica 22. Dimensión sostenibilidad según sistema de ciudades 2024



Fuente: DNP -Observatorio del Sistema de Ciudades, 2025

Las aglomeraciones con mejor desempeño en esta dimensión son: Bogotá (74 puntos), Bucaramanga (68), Barranquilla, Cali y Tunja (67). La que presenta más desafío en sostenibilidad es Cúcuta, como se observa en la siguiente gráfica.

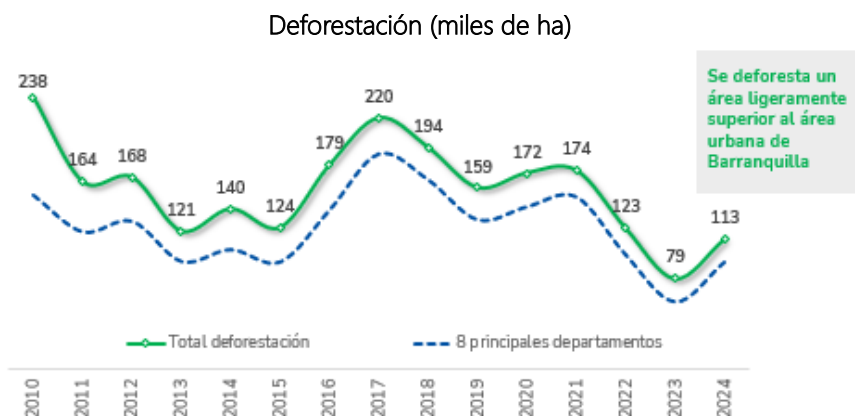
Gráfica 23. Dimensión sostenibilidad según aglomeración 2024



Fuente: DNP -Observatorio del Sistema de Ciudades, 2025

Análisis de indicadores relevantes

- En 2024 aumentó la deforestación frente al logro del 2023. Si bien el país alcanzó cifras que no se presentaban desde 2013 urge fortalecer la gobernanza en ecosistemas estratégicos como los Parques Nacionales. La deforestación se concentra principalmente en los departamentos de Meta, Caquetá, Guaviare, Putumayo, Antioquia, Chocó, Norte de Santander y Nariño.



Fuente: DNP-OSC, con base en IDEAM, 2025

- Se requiere aumentar la inversión para la mitigación del riesgo por desastres asociados a fenómenos naturales por parte de los municipios.

1.3.5 Ciencia, Tecnología e Innovación

Una ciudad moderna desde la perspectiva de ciencia, tecnología e innovación promueve el desarrollo del capital humano, mejora la capacidad de innovación y fortalece la gestión del conocimiento. La dimensión comprende 2 dominios que agrupan cuatro indicadores.

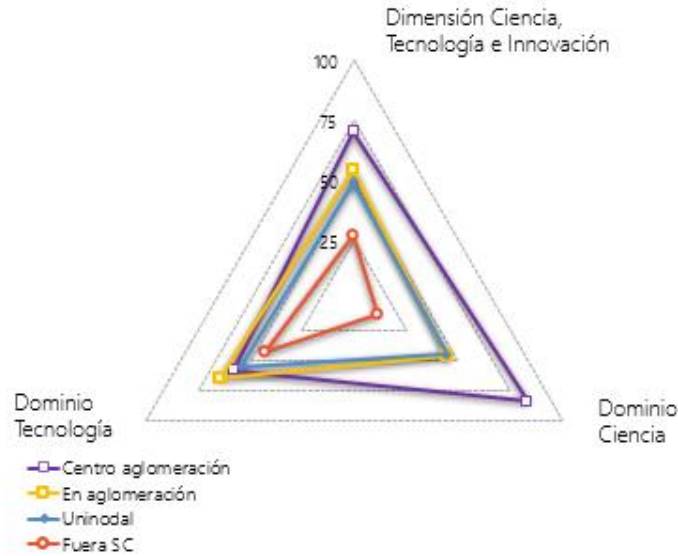
Tabla 5. Indicadores de la dimensión Ciencia, Tecnología e Innovación

Dimensión	Dominios	Indicadores
Ciencia, Tecnología e Innovación	Ciencia	1. Desarrollo de capital humano: Número grupos de investigación equivalentes A1. Minciencias
	Tecnología e Innovación	2. Cobertura Matrícula Acreditada Educación Superior ajustada por acceso vía terrestre. Ministerio de Educación Nacional (MEN), OSC
	Tecnología e Innovación	3. Acceso a TIC: Cobertura acceso internet por banda ancha fija y velocidad de bajada. OSC-DNP a partir de MinTIC
		4. Promedio estudiantes por terminal colegios oficiales. OSC-DNP a partir de DANE y MEN

Fuente: DNP -Observatorio del Sistema de Ciudades, 2025

En esta dimensión se observa que el dominio de Ciencia es donde se dan las mayores brechas entre ciudades. Por su parte, el dominio de tecnología presenta el mayor reto para los municipios fuera del Sistema de Ciudades (ver Gráfica 24).

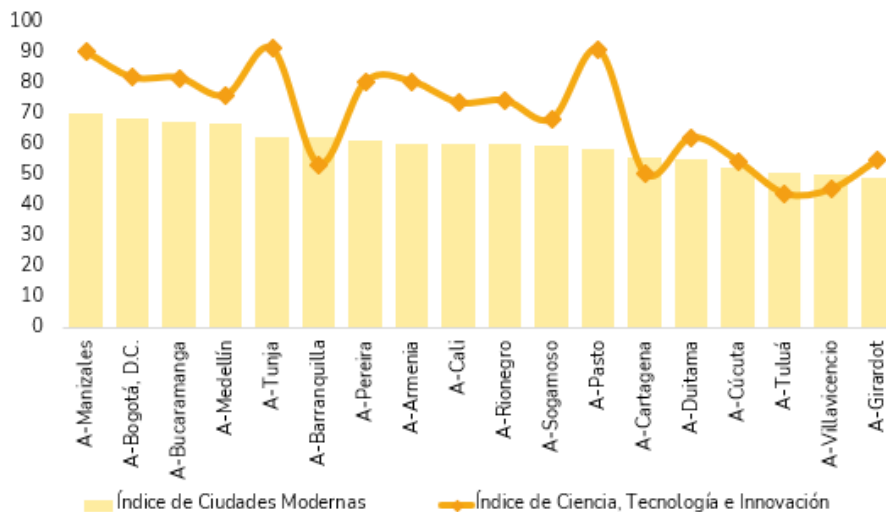
Gráfica 24. Dimensión ciencia, tecnología e innovación según sistema de ciudades 2024



Fuente: DNP -Observatorio del Sistema de Ciudades, 2025

Los principales retos en tecnología se evidencian en las aglomeraciones de Barranquilla, Cartagena y Villavicencio. Las aglomeraciones con mejor desempeño en esta dimensión son Tunja, Pasto (91 puntos), Manizales (90), Bogotá y Bucaramanga (82). (ver Gráfica 25).

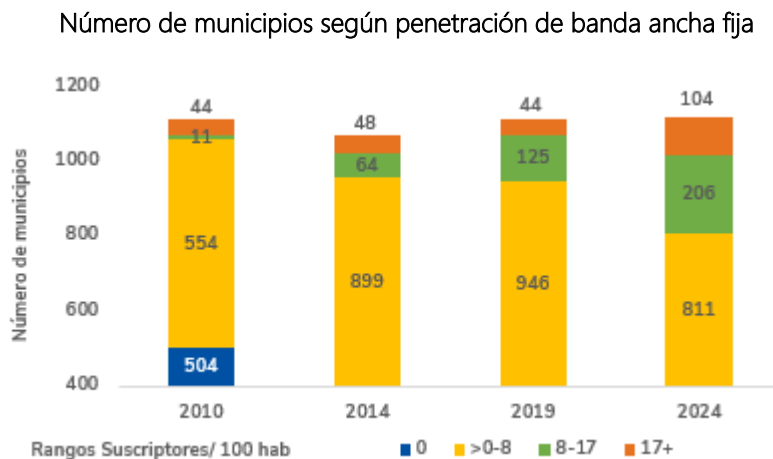
Gráfica 25. Dimensión ciencia, tecnología e innovación según aglomeración 2024



Fuente: DNP -Observatorio del Sistema de Ciudades, 2025

Análisis de indicadores relevantes

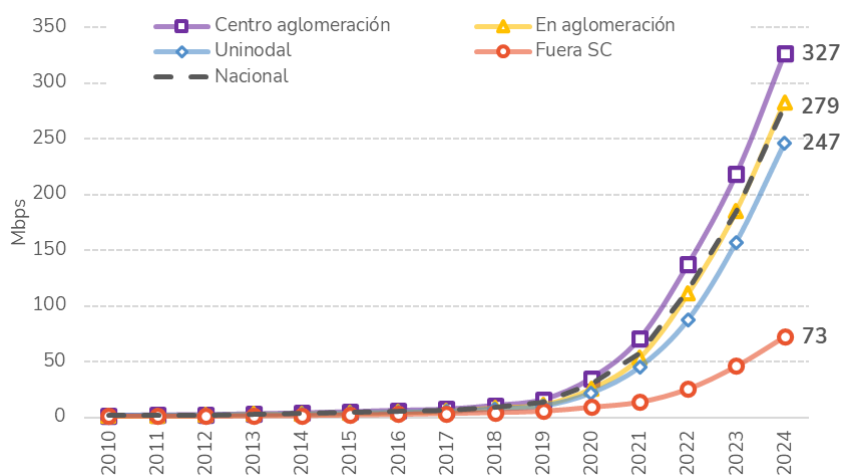
- El porcentaje de municipios con penetración superior al 8% se duplicó entre 2019 (prepandemia) y 2024, pasando del 15% al 28%, aunque persisten los retos para los municipios fuera del Sistema de Ciudades. Se destaca que 104 municipios cuentan con más de 17 suscriptores por cada 100 habitantes.



Fuente: DNP-OSC, con base en MinTIC, 2024

- Entre 2019 y 2024 se evidenció una mejora notable en términos de velocidad de bajada en los centros de aglomeración, al crecer 23 veces; mientras que en los municipios fuera del sistema de ciudades creció 12 veces.

Velocidad de bajada, según Sistema de Ciudades




Fuente: DNP-OSC, con base en MinTIC, 2024

1.3.6 Equidad e Inclusión Social

Una ciudad moderna desde la perspectiva de equidad e inclusión social proporciona servicios sociales de calidad, garantiza igualdad de oportunidades y reduce inequidades. Esta dimensión comprende tres dominios que agrupan 5 indicadores, como se observa en la siguiente tabla.

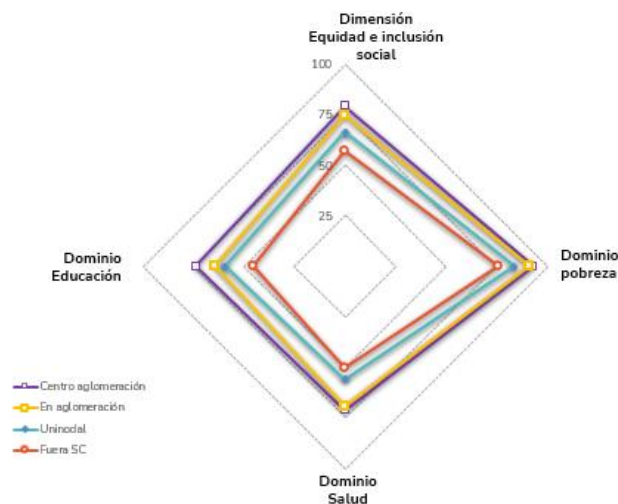
Tabla 6. Indicadores de la dimensión Ciencia, Tecnología e Innovación

Dimensión	Dominios	Indicadores
Equidad e Inclusión Social 	Pobreza	1. Pobreza multidimensional. OSC – DNP a partir de DANE (censos 2005, 2018 y Encuesta de Calidad de Vida)
	Salud	2. Defunciones de menores de 5 años por cada 1.000 nacimientos. DANE
		3. Índice de Riesgo de la Calidad del Agua para consumo humano-IRCA. OSC – DNP a partir de MinVivienda, INS
	Educación	4. Clasificación de planteles educativos según categorías de desempeño. OSC-DNP a partir de ICFES
		5. Cobertura neta en educación media y acceso a instituciones de educación superior vía terrestre. OSC – DNP a partir de MEN

Fuente: DNP -Observatorio del Sistema de Ciudades, 2025

En esta dimensión se observa un gran avance, aunque el rezago de los municipios fuera del Sistema de Ciudades es importante, siendo los centros de aglomeración los de mejor desempeño. Salud es el dominio con mayores diferencias, como se aprecia en la siguiente gráfica.

Gráfica 26. Dimensión equidad e inclusión social según sistema de ciudades 2024

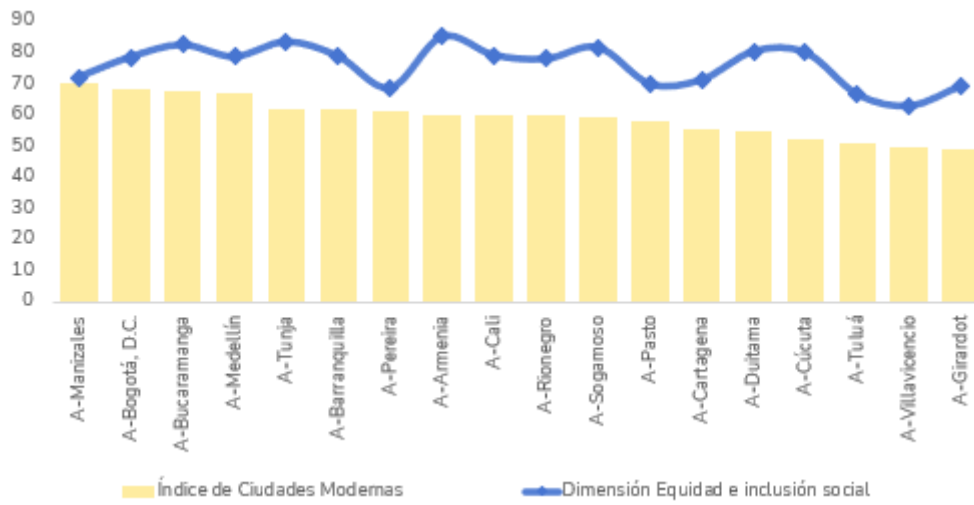


Fuente: DNP -Observatorio del Sistema de Ciudades, 2025

Los avances en EIS son los de mayor contribución al ICM. No obstante, las Aglomeraciones de Pereira, Pasto, Tuluá, Villavicencio y Manizales, son las de mayores retos en el dominio

salud. Las de mejor desempeño en la dimensión son Armenia (85 puntos), Tunja (84), Bucaramanga (83), Sogamoso (82) y Duitama (81) (ver Gráfica 27).

Gráfica 27. Dimensión equidad e inclusión social según aglomeración 2024

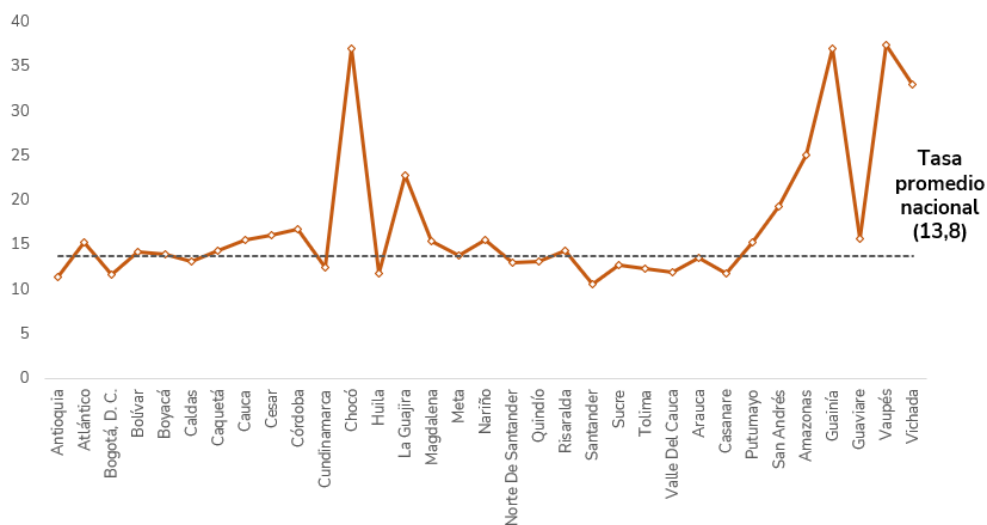


Fuente: DNP -Observatorio del Sistema de Ciudades, 2025

Análisis de indicadores relevantes

- 713 municipios (64%) tienen una tasa de mortalidad en la niñez por debajo de la media nacional calculada (13,8) en 2024. A pesar de los avances en reducción de mortalidad en la niñez, el país enfrenta grandes retos en **Chocó, Vaupés, Guainía y Vichada**, departamentos donde más veces se supera la media nacional (13,8). En el caso de Chocó la supera 2,7 veces.

Tasa de mortalidad en la niñez, menores de 5 años
Comparativo por departamento, 2024



Fuente: Estimativos OSC a partir de Estadísticas Vitales DANE (2025)

Nota: Promedios ponderados

- La mayor parte de los municipios que reportan IRCA en su zona rural, no cuentan con agua apta para consumo humano

2 ANÁLISIS DE RESULTADOS

En este capítulo se analizan los resultados del Índice de Ciudades Modernas a nivel departamental.

2.1. Evolución General del ICM según Departamento

Para este análisis se comparan los resultados del Índice de Ciudades Modernas 2025 (datos 2024) con respecto al año 2019, con el fin de observar el impacto de la pandemia en el desarrollo de los territorios. En la siguiente tabla se muestra el comparativo departamental, observándose un aumento a nivel nacional de 4 puntos en el periodo de análisis (se incluye Bogotá como referente). Se observa que ningún departamento decrece, siendo los de mejor crecimiento Caldas, Guainía, Quindío y Vichada.

Tabla 7. ICM 2019 vs ICM 2024

Departamento	ICM 2019	ICM 2024	Diferencia
Caldas	52,8	61,3	8,5
Guainía	34,2	42,2	7,9
Quindío	52,1	58,9	6,8
Vichada	34,3	40,7	6,4
Casanare	42,7	48,5	5,8
Norte de Santander	44,5	50,3	5,7
San Andrés	37,4	42,9	5,5
Antioquia	53,9	59,2	5,4
Arauca	37,5	42,6	5,0
Risaralda	54,4	59,4	5,0
Cauca	43,7	48,6	4,9
La Guajira	40,1	44,7	4,5
Santander	55,6	60,0	4,4
Guaviare	34,8	39,0	4,2
Putumayo	37,2	41,3	4,1
Caquetá	38,3	42,4	4,1
Huila	46,7	50,5	3,8
Meta	42,9	46,7	3,8
Cundinamarca	53,4	57,1	3,7
Vaupés	32,2	35,9	3,7
Magdalena	46,3	50,0	3,7
Valle Del Cauca	53,1	56,7	3,6

Departamento	ICM 2019	ICM 2024	Diferencia
Atlántico	58,5	61,9	3,4
Tolima	46,2	49,5	3,3
Boyacá	51,0	53,9	2,9
Chocó	34,9	37,8	2,9
Amazonas	40,5	43,3	2,8
Sucre	46,0	48,6	2,6
Nariño	44,8	47,0	2,3
Bolívar	48,8	50,9	2,1
Córdoba	51,6	53,7	2,0
Bogotá	69,0	70,7	1,7
Cesar	45,2	46,4	1,3

Fuente: DNP-OSC, 2025

2.2. Evolución Dimensiones del ICM según Departamento

En un análisis del ICM 2024 con respecto al 2019, a nivel de dimensiones, se observa que Ciencia, Tecnología e Innovación (CTI) fue la de mayor avance (8,4 puntos) observándose que 30 de los 32 departamentos mejoraron su puntaje, destacándose San Andrés, Guainía, Guaviare y Vichada; seguida de Equidad e Inclusión Social (EIS) que avanzó 5,3 puntos, con 29 departamentos que mejoraron su desempeño, principalmente Casanare, Putumayo y Huila.

Gobernanza, Participación e Instituciones (GPI) y Seguridad también evidenciaron mejora, aunque menor (4,4, y 4,1 puntos). Entretanto, las de menor avance fueron Productividad, Competitividad y Complementariedad Económica (PCC) con un aumento de 0,9 puntos y Sostenibilidad (SOS) que decreció 1,6 puntos y 21 departamentos disminuyeron su puntaje.

Tabla 8. Evolución dimensiones ICM 2019 vs 2024 según departamento

Departamento	ICM	CTI	EIS	GPI	PCC	SEG	SOS
Antioquia	5,4	11,9	2,6	10,0	1,2	9,3	-2,9
Atlántico	3,4	3,6	5,6	5,4	0,7	2,5	2,7
Bogotá	1,7	12,7	-1,2	-0,7	0,7	-1,2	0,1
Bolívar	2,1	3,7	3,5	7,4	0,0	0,6	-2,6
Boyacá	2,9	11,2	7,5	2,7	0,9	-2,7	-2,4
Caldas	8,5	10,5	4,9	7,9	1,0	19,9	7,0
Caquetá	4,1	4,4	6,2	8,3	1,3	2,8	1,5
Cauca	4,9	8,4	11,7	5,5	0,7	2,2	1,0
Cesar	1,3	5,0	5,6	3,0	2,4	-7,0	-1,4
Córdoba	2,0	-4,5	2,0	2,4	1,3	14,0	-2,8
Cundinamarca	3,7	11,1	5,1	4,2	2,2	5,8	-6,0
Chocó	2,9	0,4	6,4	6,1	1,1	8,0	-4,6
Huila	3,8	9,6	13,7	5,0	0,8	-5,5	-1,0
La Guajira	4,5	10,0	4,3	2,7	0,7	11,8	-2,2

Departamento	ICM	CTI	EIS	GPI	PCC	SEG	SOS
Magdalena	3,7	3,2	12,5	6,8	1,4	4,6	-6,4
Meta	3,8	9,2	9,9	5,9	0,8	-2,5	-0,8
Nariño	2,3	7,2	5,6	2,4	0,2	1,8	-3,6
Norte de Santander	5,7	9,2	9,3	4,5	0,6	8,8	2,0
Quindío	6,8	7,4	10,8	12,4	1,0	10,3	-1,3
Risaralda	5,0	15,1	0,7	9,4	2,2	4,1	-1,2
Santander	4,4	12,0	5,4	5,9	1,0	4,3	-2,0
Sucre	2,6	-1,3	4,1	9,5	1,0	1,0	1,3
Tolima	3,3	14,2	4,5	5,0	0,8	-2,0	-2,5
Valle del Cauca	3,6	6,1	13,0	-0,3	1,1	5,4	-3,5
Arauca	5,0	6,7	-7,4	9,0	1,5	17,6	2,8
Casanare	5,8	13,4	14,0	0,1	1,2	4,3	1,4
Putumayo	4,1	1,7	14,2	-1,1	0,2	3,7	6,0
San Andrés	5,5	31,8	12,9	-26,5	1,3	16,5	-2,9
Amazonas	2,8	10,8	11,0	7,1	0,1	1,0	-13,3
Guainía	7,9	21,4	6,7	8,2	2,8	13,3	-4,7
Guaviare	4,2	16,7	4,7	6,0	1,2	-0,9	-2,5
Vaupés	3,7	10,8	-0,9	1,9	1,1	5,9	3,5
Vichada	6,4	16,7	4,1	12,0	-1,3	5,2	2,0
Total nacional	3,6	8,4	5,3	4,4	0,9	4,1	-1,6

Fuente: DNP-OSC, 2025

2.3. Desempeño Dimensiones del ICM según Departamento

En la dimensión Ciencia, Tecnología e Innovación (CTI), los departamentos que presentan mejor desempeño a 2024 corresponden a los del Eje Cafetero (Quindío, Risaralda y Caldas) y Valle del Cauca. El mejor es Quindío con 76,4 puntos.

En Equidad e Inclusión social (EIS) se destacan los departamentos de Quindío (84,2), Atlántico (78,1), y Santander (77,2) como los de mayor puntaje. Por su parte, en la dimensión de Gobernanza, Participación e Instituciones los de mejor desempeño son Atlántico (63,7), Risaralda (62,2) y Caldas (60,7).

En Productividad, Competitividad y Complementariedad Económica (PCC) los departamentos que puntúan son: Valle del Cauca (64,1), Atlántico (64,0) y Antioquia (60,3 puntos). En cuanto a la dimensión de Seguridad, los de mejor desempeño son Vichada (83,5), Córdoba (79,6) y Guainía (70,1). Finalmente, en Sostenibilidad (SOS), se destacan Atlántico (66,9), San Andrés (65,7) y Valle del Cauca (61,7) como los de mayor puntaje.

En general, se resalta el desempeño de Atlántico que se encuentra entre los de mejor desempeño en 3 de las 6 dimensiones, así como Quindío, Risaralda, Caldas y Valle del Cauca que se destacan en 2 dimensiones. En la siguiente tabla, se observa el comportamiento de los departamentos, según dimensión, junto con la brecha al máximo posible (100 puntos).

Tabla 9. ICM departamental según dimensiones y brecha al máximo posible, 2024



Fuente: DNP-OSC, 2025

Los factores que contribuyeron de manera positiva al ICM 2024 corresponden a las dimensiones de CTI, GPI y EIS. En CTI mediante velocidad de bajada banda ancha (tecnología) y acceso potencial a educación superior acreditada (ciencia). En GPI, influyeron la tasa de participación electoral (participación) y pertenencia a esquemas asociativos (gobernanza). Finalmente, en EIS el factor que más contribuyó fue el índice de pobreza multidimensional (pobreza).

En contraste, los factores que contribuyeron de manera negativa al ICM pertenecen a las dimensiones de Sostenibilidad, Seguridad y CTI. En relación con Sostenibilidad, el promedio de inversión en gestión del riesgo como proporción de la inversión total (adaptabilidad y resiliencia) y la disposición final de residuos sólidos (cuidado ambiental) fueron los de más bajo desempeño. La tasa de extorsiones y secuestros (seguridad) y el promedio de estudiantes por terminal en colegios oficiales (tecnología) son los de mayores desafíos.

3 CONSIDERACIONES FINALES

- El país ha logrado avanzar en el desarrollo integral de sus municipios, sin embargo, persisten brechas significativas particularmente en lo económico y en el acceso a la ciencia y tecnología. En el caso de los departamentos, reducir la **inequidad territorial** es uno de los grandes desafíos, a fin de aminorar las grandes brechas existentes entre sus municipios.

Para contribuir en este propósito se hace necesario reconocer el relacionamiento con otros territorios en lo económico, ambiental, social y cultural; y articular las regiones a redes de generación de valor, de tal forma que se promuevan inversiones y proyectos conjuntos que posibiliten el crecimiento, las economías de escala, las sinergias territoriales y la mejora de la calidad de vida.

- La **seguridad** se ha visto fuertemente afectada por el aumento de los delitos, en especial en hurtos, extorsiones y secuestros. En el caso de homicidios, la situación es crítica para todos los territorios con excepción de municipios aglomerados. En este sentido, el reto es reducir el rezago en las condiciones de seguridad frente a pares internacionales.
- En **sostenibilidad**, el país ha logrado disminuir la deforestación de manera significativa, sin embargo, en muchos territorios persisten retos relacionados con la inversión en gestión del riesgo y la vida útil de los sitios de disposición final de residuos sólidos. Por lo que es necesario continuar avanzando con el planeamiento integral alrededor del agua, la implementación de políticas de residuos sólidos y economía circular y, la ejecución de programas como Basura Cero.
- El crecimiento del Índice de Ciudades Modernas durante 2019-2024, estuvo fuertemente influenciado por la mejora en **Ciencia Tecnología e Innovación**, principalmente en la cobertura y velocidad de internet. No obstante, el 74% de los municipios tienen entre 1 y 8 suscriptores por cada 100 habitantes, por lo que los esfuerzos deben centrarse en procurar un mayor acceso al internet.
- Para fortalecer las **instituciones y la gobernanza**, es necesario que los municipios mejoren el recaudo del impuesto predial unificado junto con la actualización del catastro, y que promuevan la prestación de servicios públicos regionales como una estrategia que posibilita la mejora del servicio en acceso y calidad y la concurrencia de recursos.
- El país ha avanzado en todo el territorio en la reducción de la **pobreza** multidimensional; pero persisten los desafíos en la mortalidad en la niñez,

principalmente en los departamentos de Chocó, Vaupés, Guainía y Vichada. En el caso de Chocó, supera 2,7 veces la media nacional (13,8).

- La **estructura económica** del país se ha mantenido más o menos estática en los últimos 15 años, con avances en algunas aglomeraciones y centros urbanos. Se observa que el país cuenta con un amplio mercado externo (+180 países), con bajo nivel de utilización, por lo que los esfuerzos deben centrarse en la formulación de apuestas productivas regionales que permitan aprovechar el potencial de estos mercados.